

Türkiye Limanları Covid-19 Ekonomik Etki Analizi (Mart 2020)

Önsöz

2019 yılının son çeyreğinde Çin Halk Cumhuriyeti'nde başlayarak kısa sürede hızla yayılan ve son yüzyılın en büyük felaketlerinden birisi olarak adlandırılan COVID-19'u Dünya Sağlık Örgütü (WHO) 30 Ocak 2020 tarihinde küresel pandemi olarak ilan etti ve halk sağlığı açısından acil durum çağrısı yaptı. COVID-19'un küresel pandemi olarak ilan edilmesinin üzerinden henüz çok kısa süre geçmesine rağmen olumsuz etkileri geniş bir alanda hissedilmeye başlandı. Ölümcül virüsün oluşturduğu risk ortamı iş hayatını doğrudan etkiledi. Endüstri 4.0'ın konuşulduğu bir dönemde çalışanların iş yaşamlarındaki rutinlerinden ayrılması, emeğin gücünün hala daha belirleyici olduğunu gösterdi.

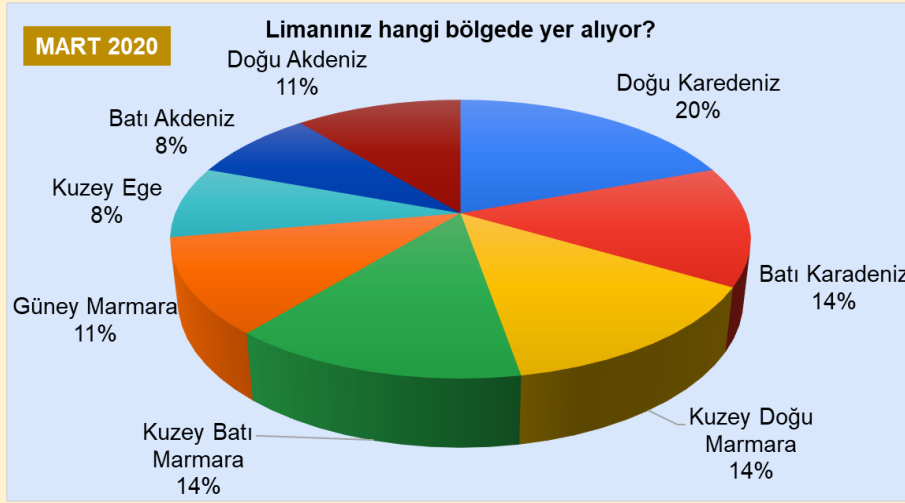
Türkiye Liman İşletmecileri Derneği (TÜRKLİM) COVID-19 salgınının Türkiye'deki liman operasyonlarına olan etkilerini birinci elden takip etmek, değişimleri somut olarak ortaya koymak, salgından dolayı ortaya çıkan değişimleri ve eğilimleri tespit etmek, bu değişimleri ve bulguları değerlendirerek liman yöneticileri için öneriler geliştirmek, sonuçlarını kamuoyu ve ilgili kurumlar ile paylaşmak amacı ile bir çalışma başlatmıştır. TÜRKLİM danışmanlarından Dr. Ersel Zafer ORAL ve Dr. Soner ESMER tarafından yürütülecek olan çalışmanın 2020 Aralık ayına kadar sürmesi planlanmıştır.

Türkiye Liman İşletmecileri Derneği Yönetim Kurulu olarak sonuçları sektörünüze büyük fayda sağlayacak bu çalışmaya görüş ve önerileri ile katkı koyan, anket doldurarak COVID-19'un limanlara olan ekonomik etkisinin çıkarılmasını sağlayan tüm limanlarımıza teşekkürü bir borç biliriz.

Çalışmanın Arka Planı

COVID-19'un limanlarımıza olan etkisinin belirlenmesi amacı ile 7 adet çoktan seçmeli soru hazırlanmıştır. Sorular Google Forms'a yüklenmiş ve anket çalışması internet üzerinden Türkiye çapında faaliyet gösteren 67 TÜRKLİM üyesi limana gönderilmiştir. 6 – 8 Mayıs 2020 tarihleri arasında uygulanan anket çalışmasında bir sefere mahsus olmak üzere son iki aya (Mart ve Nisan) ilişkin değerlendirme istenmiştir. Mart ayına ilişkin anket çalışmasını toplam

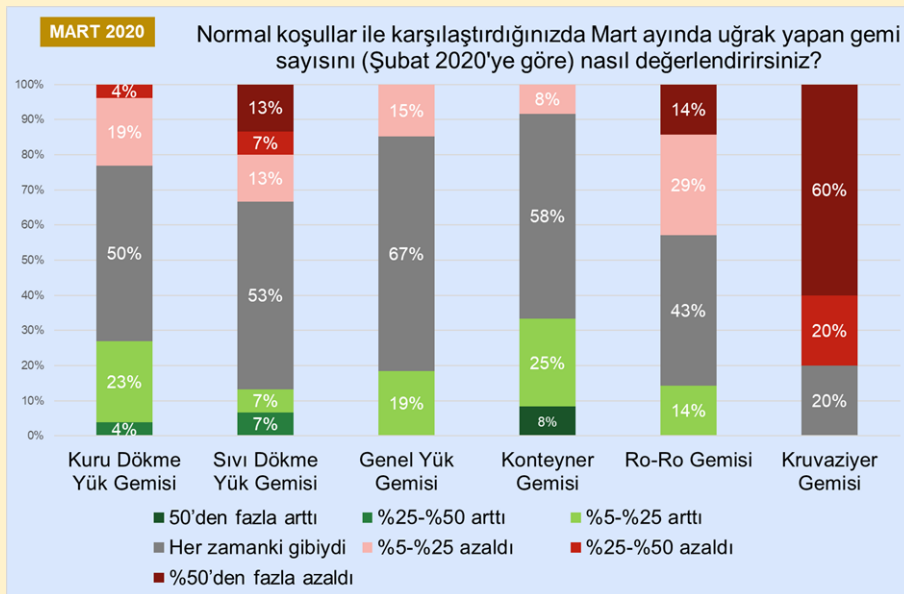
36 adet liman (%53,7) cevaplamıştır. Mart ayı için anket çalışmasını dolduran limanların coğrafi dağılımı Şekil 1'de gösterilmektedir.



Şekil 1. Mart ayı araştırmasına katılan limanların coğrafi dağılımı.

COVID-19 Nedeniyle Limanlarımıza Uğrak Yapan Gemi Sayısındaki Değişim

COVID-19 nedeniyle Mart ayı itibarı ile bir önceki aya oranla limanlarımıza uğrak yapan gemi sayısındaki değişimi değerlendirildiğinde en büyük düşüş kruvaziyer gemilerinde yaşanmıştır (Şekil 2).

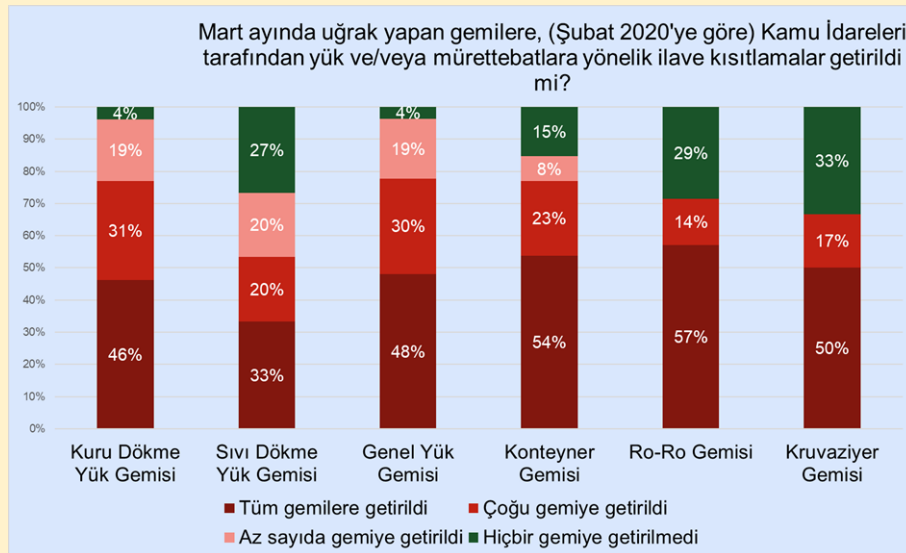


Şekil 2. Mart ayı itibarı ile limanlarımıza uğrak yapan gemi adetlerindeki değişim.

Mart ayında, Ro-Ro gemilerine hizmet veren limanlar dışında, limanlarımıza uğrak yapan gemi adetlerinde COVID-19 salgınının çok sınırlı kaldığı, %50'nin üzerindeki bir limanda uğrak sayılarının konteyner limanları haricinde değişmediği limanlar tarafından beyan edilmiştir. Ankete katılan konteyner limanlarının %8'inde uğrak yapan gemi sayısı %50 oranında artış gösterirken aynı dönemde anketi cevaplandıran sıvı dökme yüke hizmet veren limanların %7'sinde ve kuru dökme yüke hizmet veren limanların ise %4'ünde uğrak yapan gemi sayısında %25 - 50 arasında artış yaşanmıştır. Kayıplar yönünden bakıldığında ise Ro-Ro gemilerine hizmet veren limanların %14'ünde, sıvı dökme yüke hizmet veren limanların ise %13'ünde gemi uğraklarında %50'den fazla azalma yaşanmıştır. Ayrıca anketi cevaplayan limanların tamamında minimum %5'in üzerinde düşüş yaşanmıştır.

COVID-19'a Yönelik Kamu İdaresi Tarafından Alınan Tedbirler

Mart ayı itibarı ile kamu idareleri tarafından limanlarımıza uğrak yapan gemilere, yük ve mürettebata getirilen kısıtlar değerlendirildiğinde ankete katılan limanlarımızdan tüm gemiler kısıt getirildiğini beyan eden liman oranı %30 - 57 arasında değişmektedir. Söz konusu orana "çoğu gemiye getirildiğini" beyan edenler de dahil edildiğinde genel kargo gemilerinde oran %78'e, konteyner ve genel kargo gemilerinde %77'ye yükselmektedir (Şekil 3).



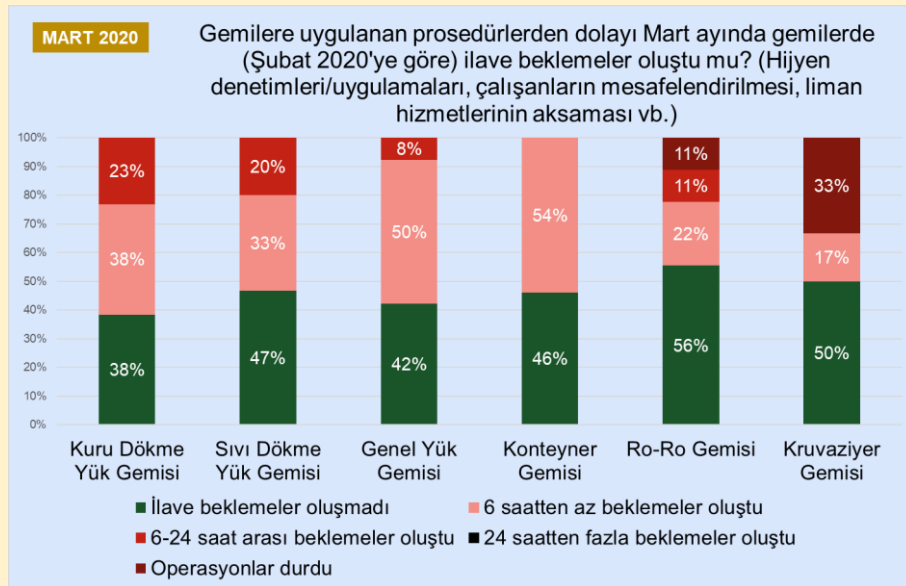
Şekil 3. Mart ayı itibarı ile limanlarımıza uğrak yapan gemilere kamu idareleri tarafından getirilen kısıtlar.

Hiçbir gemiye kısıtlama getirilmediğini yüksek oranda beyan eden limanlar incelendiğinde söz konusu gemi tiplerinde (Ro-Ro, kruvaziyer) Mart ayında uğrak sayılarının önemli ölçüde düşüş

yaşandığı görülmüştür. Sıvı dökme yüklerde ise yükten kaynaklanan risk oranının diğer yük tiplerine göre daha düşük olduğu görülmektedir.

COVID-19 Salgınına Yönelik Alınan Tedbirlerin Gemi Operasyonlarına Etkisi

Operasyon harici zamanlar liman etkinliği ve verimini doğrudan etkilemektedir. Ancak COVID-19 gibi salgın dönemlerinde ilave tedbirlerin alınması zorunlu olmaktadır. Alınan tedbirlerin ilave beklemler oluşturması kaçınılmazdır. Ancak söz konusu sürelerin makul düzeylerde kalması arzu edilen bir durumdur. Ankete cevap veren limanların önemli bir bölümünde 6 saatten az bekleme oluşmuştur. “Hiç ilave bir bekleme oluşmadı” cevabını veren liman sayısı da azımsanmayacak oranda (%38 ila %56) yüksektir. Operasyonların durduğunu ifade eden Ro-Ro limanlarının oranı %11, kruvaziyer limanlarının oranı ise %33’dür (Şekil 4). Her iki gemi tipinde de operasyonlar zorunlu olarak durdurulmuştur. Örneğin kruvaziyer gemilerinde ülkelerin sınırlarını kapatması, gemi hatlarının seferleri durdurması sektörü olumsuz etkilemiştir.

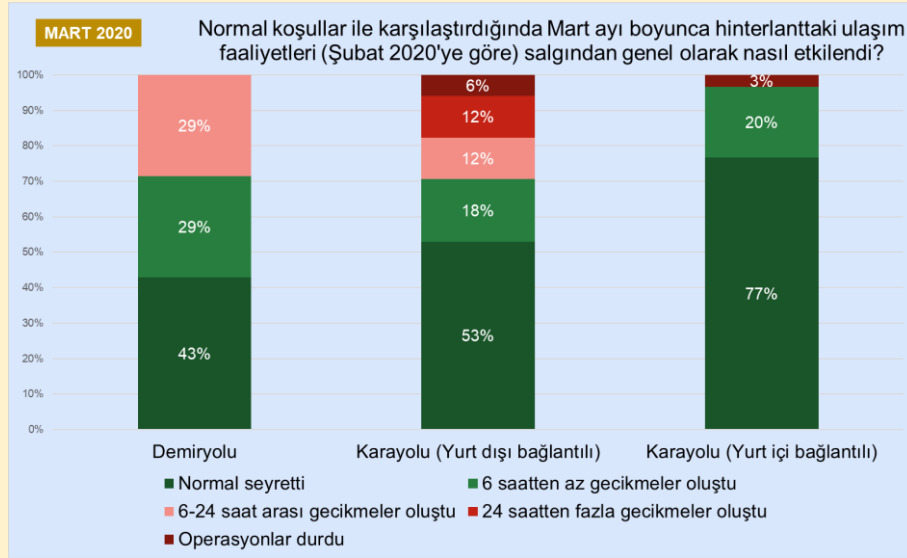


Şekil 4. Mart ayı itibarı ile COVID-19 nedeniyle limanlarda oluşan ilave beklemler.

COVID-19'un Liman Hinterlandındaki Taşımacılığa Etkisi

Limanlar kara ve deniz taşımacılığının düğüm noktalarıdır. Dolayısı ile bir limanı bu iki ulaştırma modundaki değişimlerden doğrudan etkilenir. COVID-19 salgınından yurtiçi bağlantılı karayolu taşımacılığının, limanlarını etkilemediğini ifade eden limanların oranı %77 olarak gerçekleşmiştir. Anketi değerlendiren limanlar içerisinde yurtdışı bağlantılı karayolu

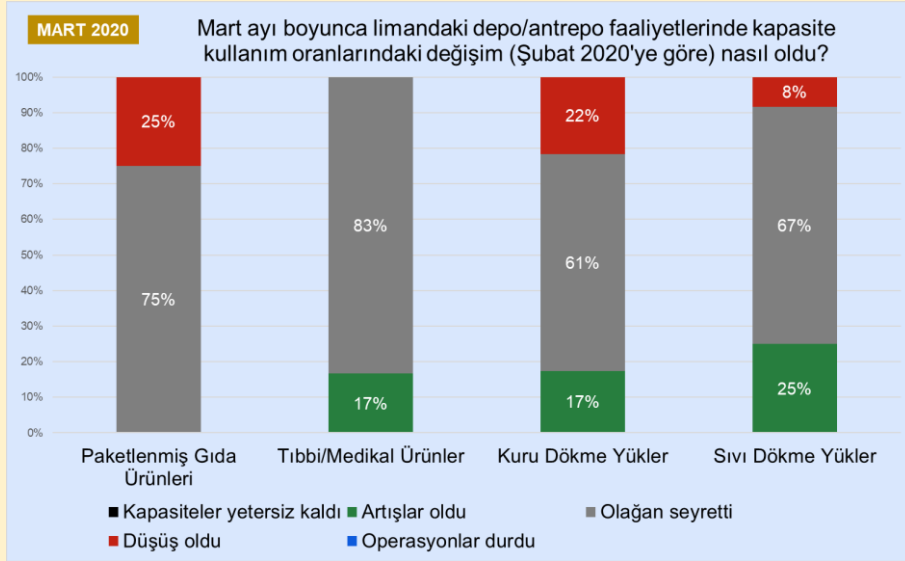
taşımacılığında (transit taşımacılıkta) değişiklik olmadığını, normal seyrettiğini ifade eden limanların oranı %53 olmuştur (Şekil 5). COVID-19'dan en yüksek oranda etkilenen liman bağlantılı taşımacılık, demiryolu modunda gerçekleşmiştir. Ancak, yurtiçi ve yurtdışı taşımacılık operasyonlarında durma yaşandığını belirten limanların oranı %3 ve %6 olmasına rağmen, demiryolu bağlantılarında operasyonların durduğunu ifade eden liman bulunmamıştır.



Şekil 5. Mart ayı itibarı liman hinterlandındaki ulaşım modlarının (demiryolu, karayolu) COVID-19 salgınından etkilenme oranları.

COVID-19'un Liman Depo/Antrepo Faaliyetlerine Etkisi

Depoculuk faaliyetleri limanların temel fonksiyonları içerisinde yer almaktadır. Anketi cevaplayan limanlar içinde depo/antrepo faaliyetlerinin olağan seyrettiğini ifade eden liman oranı %60'ın üzerindedir. En anlamlı artış (%17 ile) tıbbi ve medikal ürünlerin depolanmasında gözlenmiştir. COVID-19'dan olumsuz etkilendiklerini (depo/antrepo faaliyetlerinde düşüş yaşadıklarını) ifade eden liman oranı paketlenmiş gıda ürünlerinde %25, kuru dökme yüklerde %22 ve sıvı dökme yüklerde ise %8 olmuştur (Şekil 6). Kuru dökme yükler ve sıvı dökme yüklerde artış olduğunu ifade eden limanlar olduğu gibi benzer yükler için limanlarında düşüş olduğunu ifade eden limanlar da bulunmaktadır. Bunun temel nedeninin ise limanda elleçlenen yükün niteliğinden kaynaklandığı değerlendirilmektedir. Sıvı dökme yük tarafında petrol ve türevleri, sıvı kimyasallar ve bitkisel yağlar bazında yüklerdeki artış-azalış miktarlarında farklı değişimler gözlenirken, kuru dökme yüklerde ise kömür, hububat ve tarımsal ürünler, demir-çelik ve maden dış ticaretleri farklı oranlarda etkilenmiştir. Dolayısı ile bazı limanlarda yükte artış ve bazı limanlarda ise yükte azalışlar yaşanması normaldir.

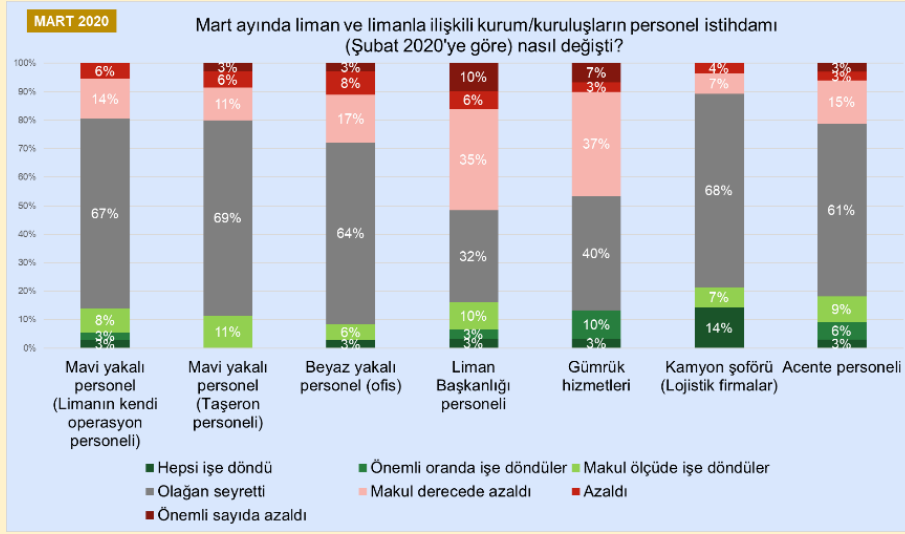


Şekil 6. Mart ayı itibarı seçilmiş bazı yük gruplarındaki değişim oranı.

COVID-19'un Liman İle İlişkili İstihdama Etkisi

COVID-19 salgını liman ve liman ile ilişkili faaliyetlerdeki personel istihdam rejimlerinde önemli değişimlere neden olmuştur. Salgının insandan insana kolayca bulaşabilme riski yaşantımıza izole yaşam, sosyal mesafe gibi yeni kavramların girmesine neden olmuştur. Salgının kontrol altına alınabilmesi amacı ile uygulamaya giren belli yaşın üzerindeki kişiler ile kronik rahatsızlığı olan kişilerin iş yaşamından bir süreliğine çekilmesi, limanlarda ihtiyaç fazlası personelin bu dönemi atlatana kadar yıllık izinlere çıkarılması, esnek çalışma saatlerine geçilmesi, kısmi çalışma rejiminin uygulanması COVID-19 salgınında çalışanlar için alınan önlemlerden bazılarıdır.

Ankete katılan limanların değerlendirmesine göre ankete katılan limanların %64'ünde beyaz yakalı personel için istihdam rejiminde bir değişiklik olmamıştır. Mavi yakalılar açısından bakıldığında limanlarda taşeron çalışanlar için %69, liman çalışanları için %67 oranında istihdamın olağan seyrettiği ifade edilmiştir (Şekil 7). Kamyon şoförlerinin çalışma koşulları nedeniyle istihdam açısından en az etkilenen kesim karayolu lojistik firmaları olmuştur. Alınan tedbirler nedeniyle dönüşümlü çalışan, saha ve ofis işlemlerini kritik sayıda personel ile yürüten Liman Başkanlığı ve gümrük hizmetleri istihdam açısından en yüksek oranda etkilenmiştir. Bununla birlikte Mart ayı itibarı ile liman faaliyetlerinde bir olumsuzluk yaşanmamış, yürütülen iş ve işlemlerde aksama ve gecikme meydana gelmemiştir.



Şekil 7. Mart ayı itibarı liman ile ilişkili personel rejimindeki değişimler.

Genel Değerlendirme

Mart ayı COVID-19 salgınının gerçek boyutlarının yeni yeni anlaşılmaya başlandığı bir aydır. Ülkelerin ardı ardına önlemler almaya başladığı bu ayda öncelik salgının kontrol altına alınması olmuştur. Alınan önlemler üretimi düşürmüştü, ticari faaliyetleri azaltmış, sınır geçişlerini kısıtlamıştır. Ticari faaliyetlerdeki değişimlerin limanlara yansımaları en az 3 ay gecikmeli olarak gerçekleşmektedir. Zira daha önceden sözleşmeye bağlanmış siparişler nedeniyle yükler limanlara gelmeye devam etmektedir. Dolayısıyla COVID-19'un limanlara olan etkisi önümüzdeki aylarda daha kesin bir şekilde belirlenebilecektir. Ayrıca aylar itibarı ile toplanacak bu veriler zaman serisi olarak değişimi anlamamıza katkı sağlayacaktır. Aylar itibarı ile değişimin kıyaslayarak yorumlanması limanların salgının etkilerini göz önüne alarak pozisyon almalarını, iş planlarını ve geleceğe ilişkin ön görüşlerini daha doğru yapmalarını sağlayacaktır.

Çalışmaya katkı sağlayan tüm limanlara teşekkür ederiz.

Türkiye Liman İşletmecileri Derneği