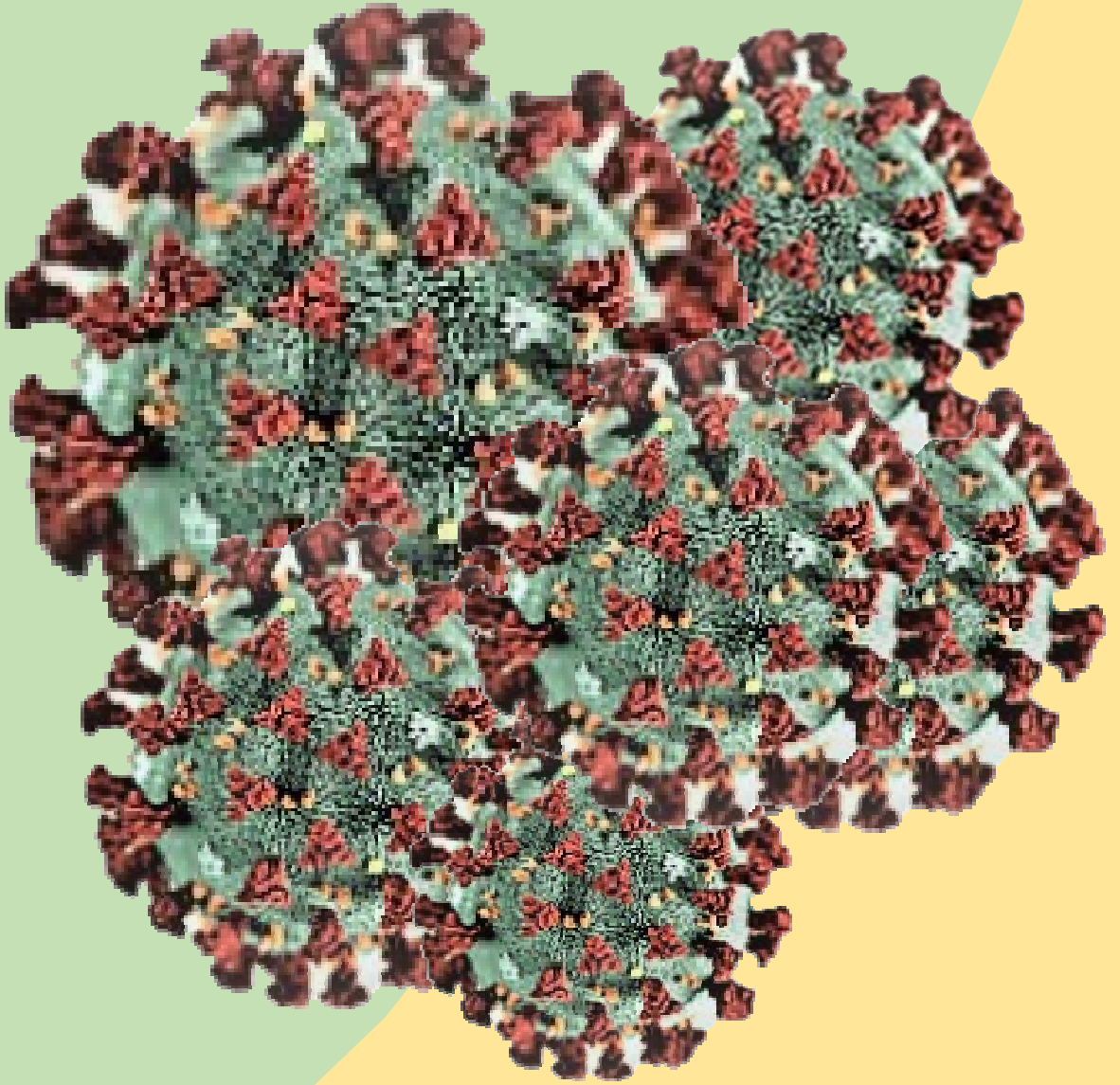


Türkiye Limanları Covid-19 Ekonomik Etki Analizi (Eylül 2020)



TÜRKLİM

Türkiye Limanları Covid-19 Ekonomik Etki Analizi (EYLÜL 2020)

Önsöz

Dünya Sağlık Örgütü'nün (WHO) COVID-19'u küresel salgın olarak ilan etmesinin (30 Ocak 2020) üzerinden sekiz ay geçmiştir. Salgının ilk aylarında COVID-19'un gelişimine ilişkin birçok tez ortaya atılmıştır. Tezler içerisinde yer alan ve salgının, mutasyona uğrayarak bulaşıcılığını yitireceği veya aşı üretilerek kontrol altına alınacağı gibi iyimser senaryolar birçok ülkede ikinci dalganın başlaması ile birlikte boşa çıkmıştır. COVID-19 sağlıktan ekonomiye, iş hayatından gündelik yaşama kadar her alanda etkilerini göstermeye devam etmektedir. Yaşam pratiği, COVID-19 ile birlikte yaşamaya devam edeceğimizi göstermektedir. Dolayısı ile atık COVID-19'a ilişkim tüm önlemler hayatımızda kalıcı bir yere sahip olacaktır. Ve bundan sonraki yaşantımız tarihsel açıdan COVID-19 öncesi ve sonrası diye adlandırılacaktır.

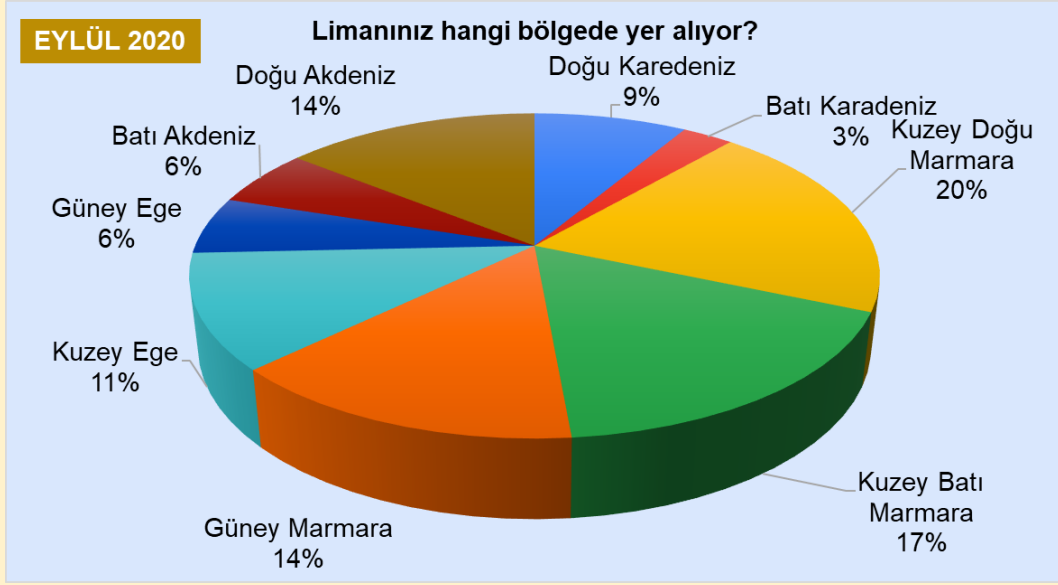
Dünya Sağlık Örgütü (WHO), WHO, 28 Eylül 2020 raporunda (Coronavirus Disease (COVID-19 Weekly Epidemiological Update) dünya çapında COVID-19 pandemisinden etkilenen kişi sayısının 32.7 milyon kişiyi aşmıştır. Yine aynı çalışmada pandemi nedeniyle ölenlerin sayısının ise bir milyon kişiye yaklaştığı rapor edilmiştir. Ülkemizde Eylül sonu itibarı ile Sağlık Bakanlığı'nın verilerine göre COVID-19 vaka sayısı 325 bin kişiyi aşmıştır. Aynı tarih itibarı ile ülkemizde pandemi nedeniyle hayatını kaybeden kişi sayısı ise 8,442 kişiye ulaşmıştır. Eylül sonu itibarı ile denizcilik sektöründe COVID-19 pandemisi nedeniyle iş ve işçi sağlığı açısından bir olumsuzluk rapor edilmemiştir. Bunun en önemli nedeni limanların aldığı önlemler ve limanların kalifiye iş gücüne sahip olmasıdır. Diğer sektörlerde örnek olacak şekilde limanlarımızda iş sağlığı ve güvenliği uzun süredir ciddiyle uygulanmaktadır ve limanlarımızda iş sağlığı ve güvenliği kültürü yerleşmiştir.

TÜRKLİM danışmanlarından Dr. Soner ESMER ve Dr. Ersel Zafer ORAL tarafından yürütülen çalışmanın 2020 Aralık ayına kadar sürmesi planlanmıştır.

TÜRKLİM üyelerinin katılımı ile hazırlanan "Türkiye Limanları Ekonomik Etki Analizi" çalışmasının Eylül ayı sonuçlarının değerlendirildiği bu çalışmaya katkı koyan tüm limanlarımıza teşekkürü bir borç biliriz.

Çalışmanın Arka Planı

COVID-19'un limanlarımıza olan etkisinin belirlenmesi amacı ile 7 adet çoktan seçmeli soru hazırlanmıştır. Sorular Google Forms'a yüklenmiş ve anket çalışması internet üzerinden Türkiye çapında faaliyet gösteren 68 TÜRKLİM üyesi limana gönderilmiştir. 1 – 10 Ekim 2020 tarihleri arasında uygulanan anketi 35 adet liman (%52) cevaplamıştır. Eylül ayına ilişkin verilerin talep edildiği anket çalışmasını dolduran limanların coğrafi dağılımı Şekil 1'de gösterilmektedir.



Şekil 1. Eylül ayı araştırmasına katılan limanların coğrafi dağılımı.

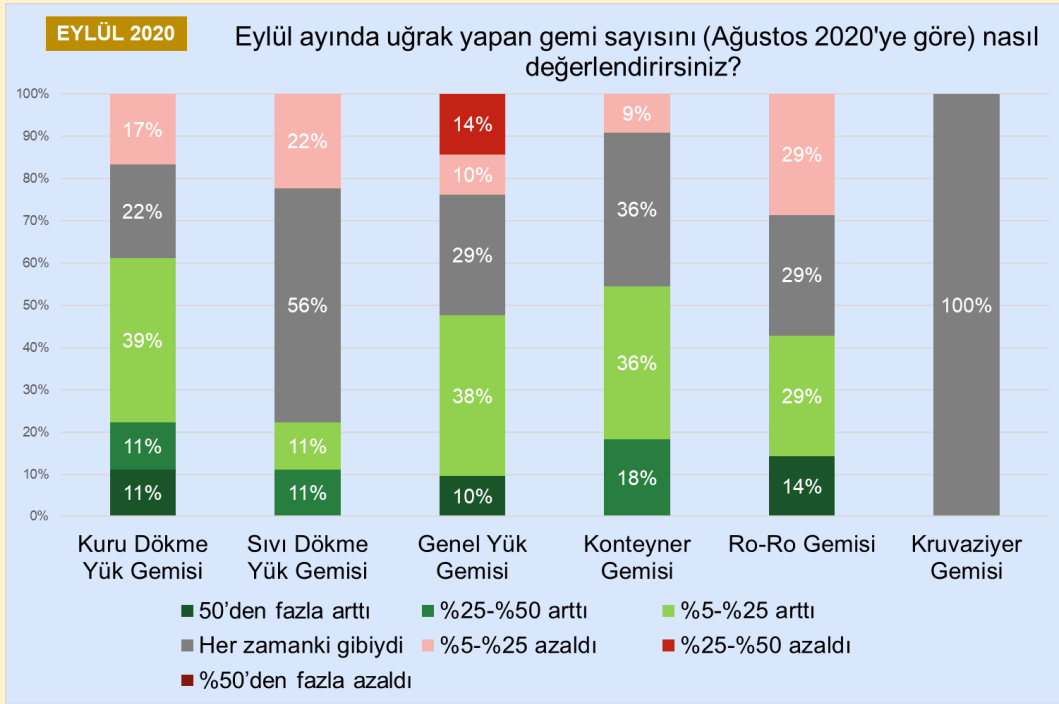
COVID-19 Nedeniyle Limanlarımıza Uğrak Yapan Gemi Sayısındaki Değişim

COVID-19 çalışmasında ankete katılan limanlar pandeminin etkisini bir önceki ayı baz alarak değerlendirmiştir. Dolayısı ile Eylül ayı sonuçları Ağustos ayı sonuçlarına göre göreceli değişimi ifade etmektedir. COVID-19 salgını nedeniyle Eylül ayı itibarı ile bir önceki aya oranla limanlarımıza uğrak yapan gemi sayısındaki değişim değerlendirildiğinde, anketi cevaplayan limanların ifadelerinden gemi uğraklarında Ağustos ayına göre kısmi bir artış olmuştur. Ağustos ayı anketinde limanların önemli bir bölümü gemi uğraklarında değişim olmadığını ifade eden “her zamanki gibiydi” seçeneğini işaretlerken Eylül ayında ankete katılan limanların %56’sı sıvı dökme yük gemi uğraklarının, %36’sı konteyner gemi uğraklarının, %29’u genel yük ve Ro-Ro gemi uğraklarının, %22’si ise kuru dökme yük gemi uğraklarının her zamanki gibi olduğunu ifade etmişlerdir.

Anket katılımcısı limanlardan %14’ü yük gemilerinin uğrak sayılarında %25 ile %50 oranında azalma olduğunu ifade etmiştir. Limanların %29’u Ro-Ro gemilerinin, %22’si sıvı dökme yük gemilerinin, %17’si kuru dökme yük gemilerinin, %10’u genel yük gemilerinin, %9’u ise konteyner gemilerinin uğrak sayılarında %5 ile %25 azalma olduğunu bildirmiştir (Şekil 2).

Eylül ayında anketi cevaplayan limanların %39’u kuru dökme yük gemilerinin, %38’i genel yük gemilerinin, %36’sı konteyner gemilerinin, %29’u Ro-Ro gemilerinin, %11’i ise sıvı dökme yük gemilerinin uğrak sayılarında %5 ile %25 artış olduğunu beyan etmişlerdir. Yine anket katılımsız limanların %18’i konteyner gemilerinin, %11’i ise kuru dökme yük gemilerinin uğrak sayılarında %25 ile %50 artış olduğunu ifade etmişlerdir (Şekil 2).

Ülkemizde kruvaziyer gemi seferlerinin henüz başlamamış olması nedeniyle, anketi cevaplayan limanların kruvaziyer gemi uğrak sayısı “bir önceki aya göre aynı kalmıştır” cevabı %100 olarak gerçekleşmiştir.



Şekil 2. Eylül ayı itibarı ile limanlarımıza uğrak yapan gemi adetlerindeki değişim.

Eylül anketinde limanların %14'ü Ro-Ro gemi uğraklarında, %11 kuru dökme yük uğraklarında, %10'u ise genel yük gemi uğraklarında %50'den fazla artış olduğunu bildirmişlerdir.

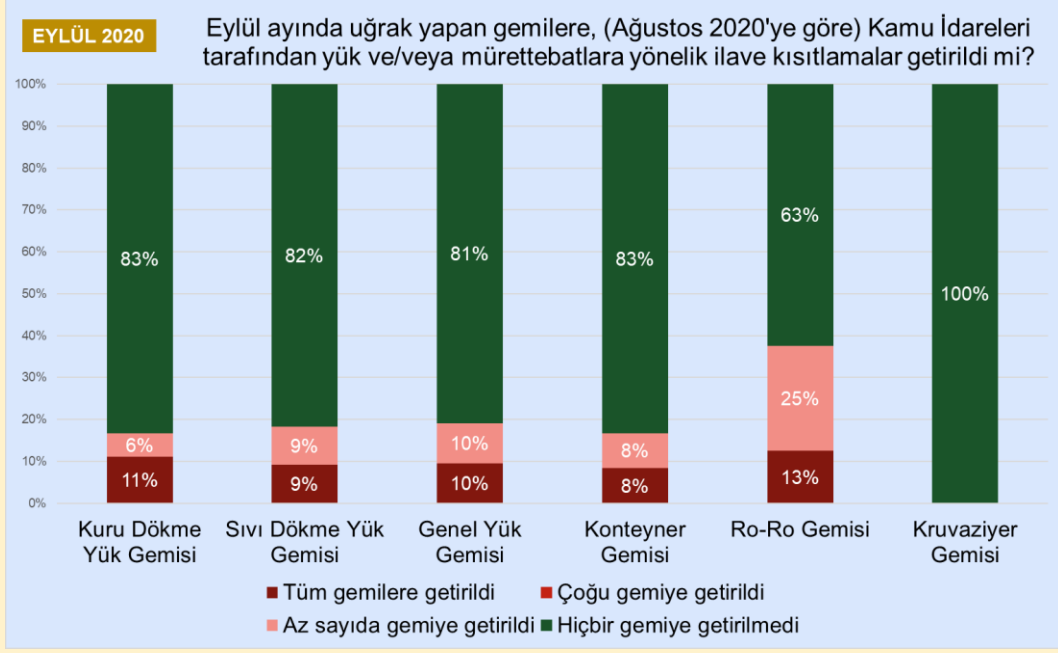
COVID-19'a Yönelik Kamu İdaresi Tarafından Alınan Tedbirler

COVID-19 salgınının kontrol altına alabilmek amacı ile kamu idareleri tarafından alınan tedbirlere ilişkin sorulan anket sorusuna Eylül ayı için verilen cevaplar Ağustos ayı anketi ile önemli bir benzerlik göstermektedir.

Anketi cevaplayan limanların önemli bir bölümü yüksek oranda hiçbir gemiye kısıtlama getirilmediğini beyan etmiştir. Söz konusu oran konteyner gemileri için %93, Ro-Ro gemileri için %90, genel yük gemileri için %86, sıvı dökme yük ve kuru dökme yük gemileri için ise %85'tir.

Ankete katılan limanların %8'i az sayıda sıvı dökme yük gemisine, %5'i ise az sayıda kuru dökme yük ve genel yük gemisine ilave kısıtlama getirildiğini beyan etmiştir.

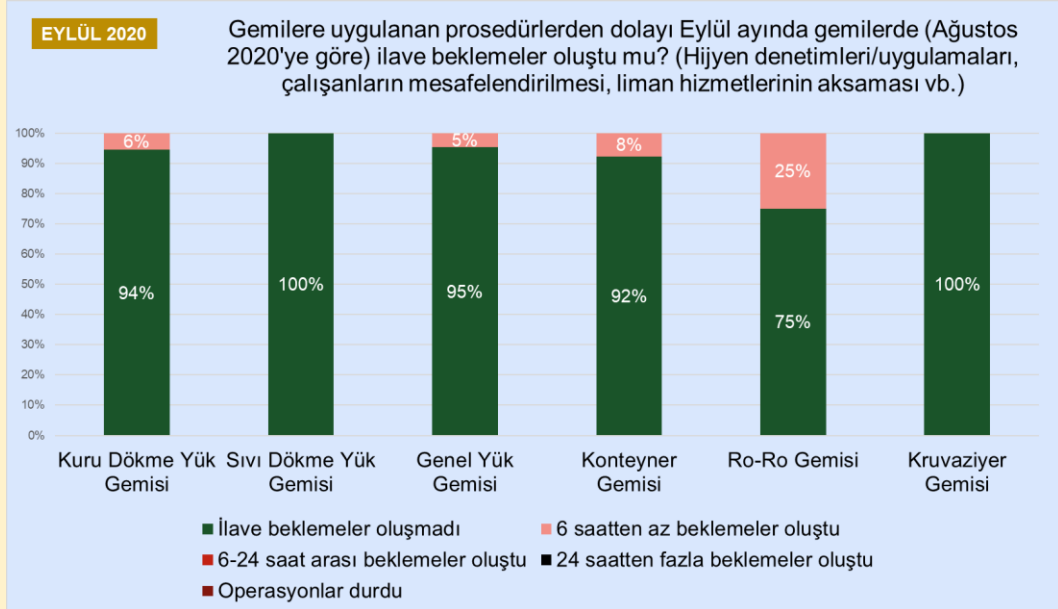
Eylül anketinde anketi cevaplayan limanların %13'ü Ro-Ro gemilerinde, %11'i kuru dökme yük gemilerinde, %10'u genel yük gemilerinde, %9'u sıvı dökme yük gemilerinde, %8'i ise konteyner gemilerinde "idare tarafından tüm gemilere kısıtlama getirildiğini" beyan etmişlerdir (şekil 3).



Şekil 3. Eylül ayı itibarı ile limanlarımıza uğrak yapan gemilere kamu idareleri tarafından getirilen kısıtlar.

COVID-19 Salgınına Yönelik Alınan Tedbirlerin Gemi Operasyonlarına Etkisi

Temmuz ayında başlayan Ağustos ayında devam eden trend Eylül ayında da devam etmiş ve COVID-19'un gemi operasyonları üzerindeki etkisi oldukça sınırlı kalmıştır.

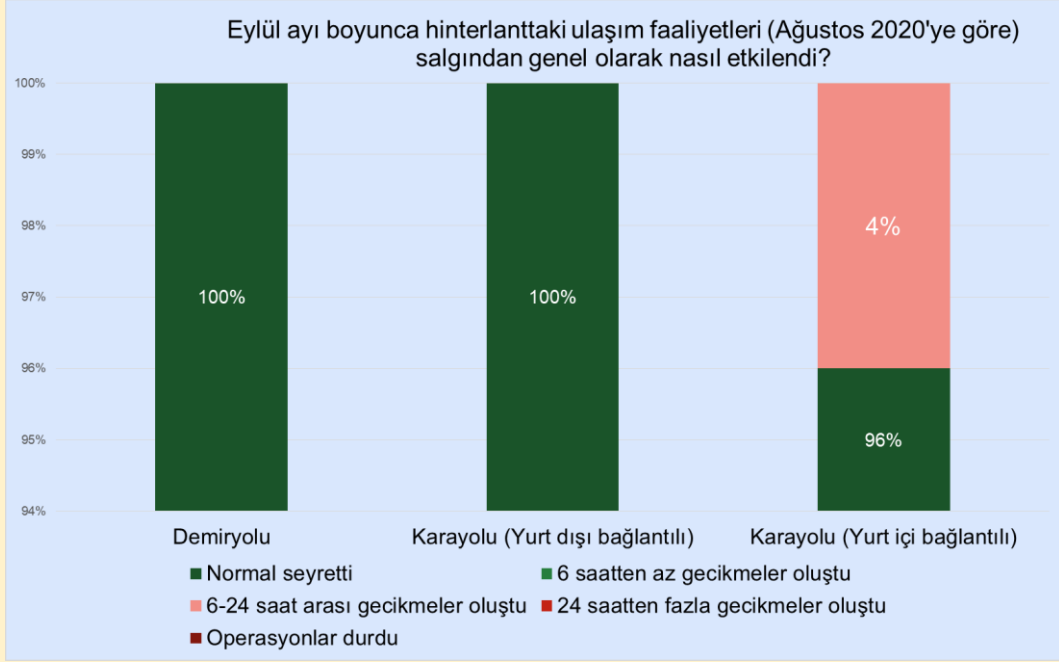


Şekil 4. Eylül ayı itibarı ile COVID-19 nedeniyle limanlarda oluşan ilave beklemler.

Gemilere uygulanan prosedürlerden dolayı (COVID-19 denetim ve uygulamaları nedeniyle) anketi cevaplayan limanlardan %100'ü sıvı dökme yük gemileri için, %95'i genel yük gemileri için, %94'ü kuru dökme yük gemileri için, %92'si konteyner gemileri için, %75'i Ro-Ro gemileri için ilave beklemler olmadığını beyan etmiştir.

COVID-19'un Liman Hinterlandındaki Taşımacılığa Etkisi

COVID-19'un kara ve demiryolu taşımacılığı üzerine etkisi değerlendirildiğinde, limanların beyanından yurtiçi bağlantılı karayolu taşımacılığı dışında hinterland taşımacılığının normalleştiği görülmektedir. Yurtiçi bağlantılı karayolu taşımacılığında ise etki yok denecek kadar azdır ankete katılan limanların sadece %4'ü karayolu taşımacılığında 6-12 saat arasında gecikmeler olduğunu beyan etmiştir (Şekil 5).

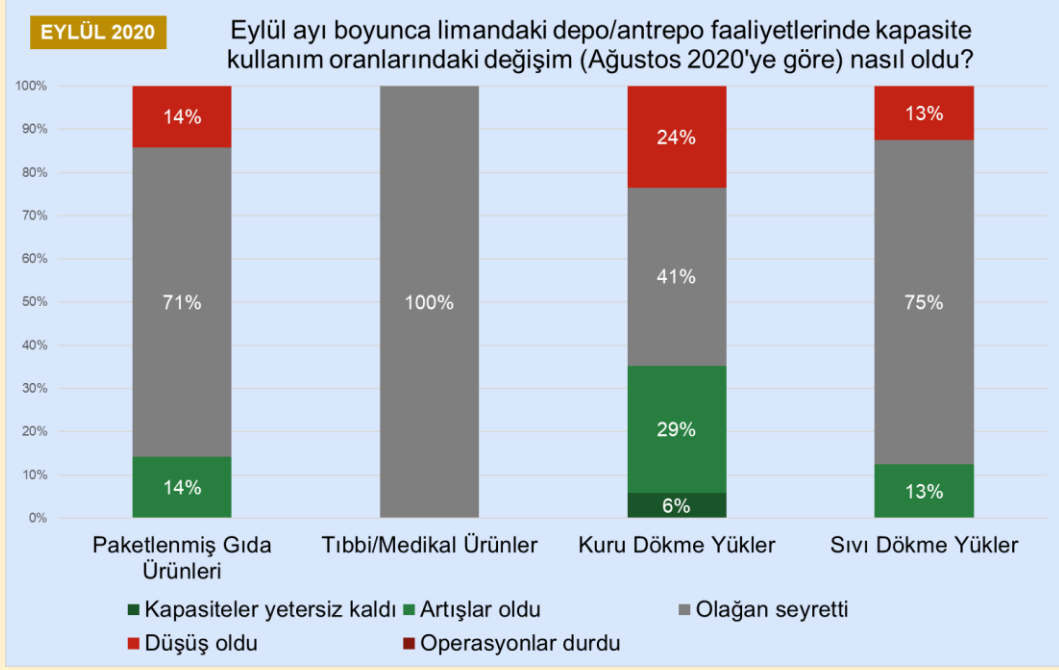


Şekil 5. Eylül ayı itibarı liman hinterlandındaki ulaşım modlarının (demiryolu, karayolu) COVID-19 salgınından etkilenme oranları.

COVID-19'un Liman Depo/Antrepo Faaliyetlerine Etkisi

COVID-19'un depo ve antrepo faaliyetleri üzerindeki etkilerine ilişkin Eylül ayı anket sonuçları Ağustos ayı anketine göre sıvı dökme yük dışında daha pozitif bir tablo sergilemektedir. Ankete katılan limanların %6'sı kuru dökme yüklerde yaşana artış nedeniyle kapasitelerin yetersiz kaldığını beyan etmiştir. Yine ankete katılan limanlardan %29'u kuru dökme yüklerde, %14'ü paketlenmiş gıda ürünlerinde, %13'ü ise sıvı dökme yüklerde depo ve antrepo faaliyetlerinde artış olduğunu ifade etmişlerdir.

Eylül ayı anketinde limanların 100'ü tıbbi ve medikal ürünlerin, %75'i sıvı dökme yüklerin, %71'i paketlenmiş gıda ürünlerinin, %41'i kuru dökme yüklerin olağan seyrettiğini beyan etmişlerdir (Şekil 6).

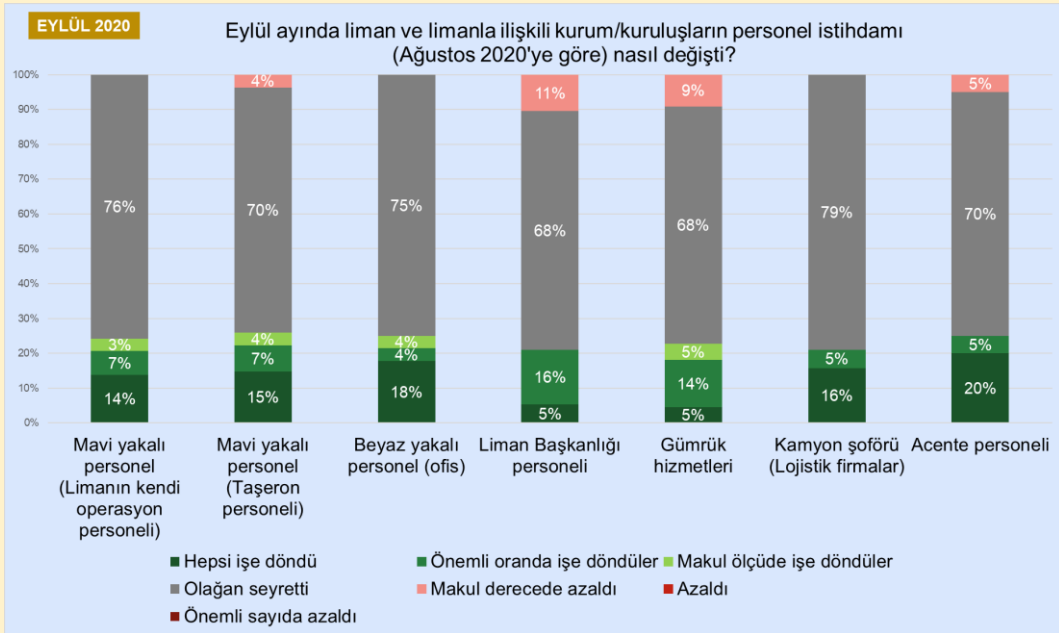


Şekil 6. Eylül ayı itibarı seçilmiş bazı yük gruplarındaki değişim oranı.

Limanların %24'ü kuru dökme yük, %14'ü paketlenmiş gıda ürünleri ve %13'ü ise sıvı dökme yük depo ve antrepo faaliyetlerinde düşüş olduğunu ifade etmiştir.

COVID-19'un Liman ile İlişkili İstihdama Etkisi

COVID-19'un küresel anlamda en büyük etkisi ekonomi ve onunla yakından bağlantılı olan istihdam üzerinde olmuştur. Ancak limanlar bazında ülkemizde söz konusu etki oldukça sınırlı kalmıştır. Eylül ayı anketi bir önceki ankete göre istihdam alanında pozitif yönde bir iyileşmeyi göstermektedir (Şekil 7).



Şekil 7. Eylül ayı itibarı liman ile ilişkili personel rejimindeki değişimler.

COVID-19'un limanların personel rejimlerine olan etkisi açısından Temmuz, Ağustos ve Eylül anketlerine gelen cevaplar benzerlik göstermektedir. Limanların önemli bir bölümü istihdamın olağan seyrettiğini beyan etmiştir. Limanların beyanında göre söz konusu oran lojistik firmalarda çalışan kamyon şoförlerinde %79, mavi yakalı liman personelinde %76, beyaz yakalı liman personelinde %75, mavi yakalı taşeron çalışanlar ve acente personelinde %70, Liman Başkanlığı personeli ve gümrük hizmetlerinde %68'dir.

Genel Değerlendirme

Limanların elleçlediği yük hacmi, hizmet verdiği gemi adedi, limanda depolanan yük miktarı birçok değişkene bağlı olarak değişmektedir. İç ve dış ticaretteki gelişmeler, ulusal ve uluslararası ilişkiler, ekonomik parametrelerdeki değişim gibi sayılabilecek birçok değişken türev piyasası olan limanlardaki yükü etkilemektedir. Ayrıca her yük tipi için farklı bir mevsimsellik etkisi vardır. Mevsimsellik etkisi ile belli dönemlerde limanlardaki yük hacmi artmakta veya azalmaktadır. Her bir parametrenin limanlar üzerine olan etkisini ayırtmak uzun dönemleri kapsayan veriler üzerine gerçekleştirilen analizler ile mümkündür. Elde edilen sonuçları değerlendirmek ise uzmanlık kısaca tecrübe gerektirmektedir. COVID-19'un dünya ticareti dolayısı ile limanlar üzerine etkisi büyük olmuştur. Ancak söz konusu etkinin tüm yönleri ile değerlendirilebilmesi için henüz elde edilen veriler yetersizdir. Ayrıca 2020 yılı itibarı ile küresel bir konum kazanan COVID-19 un etkileri yıllarca farklı şekillerde sürecektir.

Türkiye Liman İşletmecileri Derneği'nin COVID-19'un Türk limanlarına olası etkilerini belirleyebilmek amacı ile Mart ayında başlattığı bu çalışma Ocak 2021 tarihine kadar devam edecektir. Bu sayede limanlarımızın 2021 yılına ilişkin değerlendirmelerinde kullanabilecekleri yaklaşık 10 aylık bir veri seti oluşacaktır.

Veri toplanan yedi aylık süre için sonuçlar karşılaştırıldığında limanlara uğrak yapan gemi sayısındaki azalmanın dalgalanarak devam ettiği görülmektedir. Ağustos ayında azalma olduğunu beyan eden liman yok iken Eylül ayında limanların %9'u azalma olduğunu beyan etmiştir. Bir diğer azalış ise genel yük de gerçekleşmiştir. Ağustos ayında azalma olduğunu beyan eden liman limanların oranı %21 iken sök konusu oran Eylül ayında %24'e çıkmıştır. Kuru dökme yük açısından hizmet verilen gemi adetleri değerlendirildiğinde Ağustos ayında uğrak yapan gemi adedinde azalma olduğunu ifade eden limanların oranı %45 iken Eylül ayına gelindiğinde söz konusu oran %17'ye düşmüştür. Ro-Ro gemilerinde ise Ağustos ayında limanların %33'ü azalma olduğunu bildirmiş, Eylül ayına gelindiğinde bu oran %29'a düşmüştür. Kruvaziyer gemi seferlerinin henüz başlamamış olması nedeniyle bir önceki aya oranlar herhangi bir artma veya artma söz konusu değildir.

COVID-19 tedbirleri kapsamında alınan önlemler ve gemilere getirilen ilave kısıtlar dikkate alındığında kısıtlamaların bir önceki aya oranla önemli oranda azaldığı, Mayıs ayından itibaren de düşüş yaşandığı görülmektedir. Gemilere getirilen ilave kısıtlarda tek istisna Ro-Ro gemilerinde yaşanmıştır. Eylül ayında Covid-19 nedeniyle gemilere kısıt getirildiğini beyan

eden limanların oranı %38'e çıkmıştır. Söz konusu oran diğer tüm gemi tipleri için %20'nin altında kalmıştır.







COVID-19 salgın önlemleri kapsamında getirilen ilave prosedürlerden dolayı gemilerin bekleme sürelerindeki artışlar dikkate alındığında Mart ve Nisan ayları için önemli oranlarda beklemler yaşandığını bildiren limanlarda Mayıs ayına geldiğinde dikkat çekici azalma olmuştur. Haziran, Temmuz ve Ağustos ayı anketlerinde söz konusu azalma trendi devam etmiştir. Eylül ayına gelindiğinde ilave tedbirler nedeniyle gemi bekleme sürelerinde tek artış Ro-Ro gemilerinde yaşanmıştır. Diğer gemi tipleri için en fazla limanlar %8'i (konteyner gemileri için) ilave tedbirler nedeniyle bekleme süreleri oluştuğunu beyan etmiştir.

Ankete katılan limanlar açısından Haziran ayında COVID-19 nedeniyle hinterlandtaki taşımacılık faaliyetlerinden dolayı operasyonların geciktiğini belirten liman oranı sadece yurtiçi bağlantılı karayolu taşımacılığında %4 olarak gerçekleşmiştir.

Limanlarda yer alan depoların kapasite kullanım oranlarında artış olduğunu beyan eden limanların oranı kuru dökme yükle için %35, paketlenmiş gıda ürünleri için %14 ve sıvı dökme yükler için ise %13 olarak gerçekleşmiştir.

Mayıs ayından itibaren değişmeye başlayan liman ve limanlar ile ilişkili kurum ve kuruluşlardaki istihdamdaki iyileşme Haziran ve Temmuz aylarında daha belirgin hale gelmiştir. Ağustos anketinde bir önceki ankete göre bir tek mavi yakalı liman personelinin istihdamında belirgin bir değişiklik olmuştur (Temmuz ayında %4 iken Ağustos ayında %10'a yükselmiştir). Eylül ayına gelindiğinde ise Liman Başkanlığı personeli (%11), gümrük hizmetleri personeli (%9), acente personeli (%5) ve mavi yakalı taşeron personel (%4) olarak gerçekleşmiştir.

Mevsimsel olarak sonbahar ve kışın geldiği düşünüldüğünde Covid-19'un çalışanlar üzerindeki etkisinin daha fazla artacağı kesindir. İkinci dalğanın daha güçlü olarak hissedileceği kış aylarında limanların ve ilgili tüm kuruluşların ilave tedbirler alması zorunlu olacaktır. Dış ticaretin en önemli bileşeni olan ve lojistik sistemin ayrılmaz bir parçasını oluşturan limanların hizmetlerinin kesintiye uğramaması ülkemiz açısından kritik öneme sahiptir. Bu açıdan değerlendirildiğinde limanların Covid-19 için eylem planlarını güncellemesi ve salgının etkinliğini arttırdığı kış aylarında operasyon bazında limanların daha etkin önlemler alması gerekmektedir.

Bir önceki ay ile karşılaştırıldığında;		2020						
		Mart	Nisan	Mayıs	Haziran	Temmuz	Ağustos	Eylül
 Limanlara uğrak yapan gemi sayısındaki azalma oranı	Kuru Dökme Yük Gemisi	23%	46%	42%	36%	33%	45%	17%
	Sıvı Dökme Yük Gemisi	33%	19%	43%	27%	20%	31%	22%
	Genel Yük Gemisi	15%	30%	21%	23%	13%	21%	24%
	Konteyner Gemisi	8%	50%	47%	38%	20%	0%	9%
	Ro-Ro Gemisi	43%	78%	11%	10%	13%	33%	29%
	Kruvaziyer Gemisi	80%	80%	25%	25%	0%	0%	0%
 Gemilere yönelik ilave kısıtlamaların artış oranı	Kuru Dökme Yük Gemisi	96%	96%	48%	27%	20%	15%	17%
	Sıvı Dökme Yük Gemisi	73%	88%	43%	27%	27%	15%	18%
	Genel Yük Gemisi	96%	93%	41%	23%	19%	14%	19%
	Konteyner Gemisi	85%	100%	40%	15%	0%	7%	17%
	Ro-Ro Gemisi	71%	82%	44%	10%	25%	10%	38%
	Kruvaziyer Gemisi	67%	100%	50%	0%	0%	0%	0%
 İlave prosedürlerden dolayı gemilerin bekleme sürelerindeki artış oranı	Kuru Dökme Yük Gemisi	62%	61%	41%	36%	13%	15%	6%
	Sıvı Dökme Yük Gemisi	53%	63%	21%	17%	0%	0%	0%
	Genel Yük Gemisi	58%	52%	38%	27%	19%	9%	5%
	Konteyner Gemisi	54%	62%	40%	23%	10%	14%	8%
	Ro-Ro Gemisi	44%	60%	11%	10%	25%	22%	25%
	Kruvaziyer Gemisi	50%	100%	50%	0%	25%	0%	0%
 Hinterland taşımalarındaki gecikmelerin artış oranı	Demiryolu	57%	56%	18%	0%	0%	20%	0%
	Karayolu (Yurt dışı bağlantılı)	47%	47%	20%	11%	0%	6%	0%
	Karayolu (Yurt içi bağlantılı)	23%	29%	17%	13%	9%	11%	4%
	Paketlenmiş Gıda Ürünleri	0%	25%	17%	27%	0%	0%	14%
 Limanlardaki depo/antrepolarn kapasite kullanımındaki artış oranı	Tıbbi/Medikal Ürünler	17%	50%	25%	22%	0%	0%	0%
	Kuru Dökme Yükler	17%	23%	22%	27%	0%	10%	5%
	Sıvı Dökme Yükler	25%	23%	36%	27%	9%	25%	13%
	Mavi yakalı personel (Liman)	19%	37%	14%	3%	4%	10%	0%
	Mavi yakalı personel (Taşeron)	20%	43%	21%	3%	13%	7%	4%
 Liman ve limanla ilişkili kurum / kuruluşların personel istihdamındaki azalma oranı	Beyaz yakalı personel (Ofis)	28%	39%	14%	3%	4%	6%	0%
	Liman Başkanlığı personeli	52%	58%	32%	0%	0%	0%	11%
	Gümrük hizmetleri	47%	48%	14%	3%	0%	0%	9%
	Kamyon şoförü (Lojistik firmalar)	11%	28%	4%	3%	5%	5%	0%
	Acente personeli	21%	42%	7%	7%	0%	0%	5%

Şekil 8. Eylül, Ağustos, Temmuz, Haziran, Mart, Nisan ve Mayıs aylarının karşılaştırılması.

Türk limanları COVID-19 sürecinde özveri ile çalışarak ulaştırma sisteminin kesintisiz devam etmesini sağlamışlardır. Dış ticaretimizin en önemli aktörü olan limanlar bundan önce olduğu gibi bundan sonra da çalışanlarının sağlıklarını riske atmadan kesintisiz hizmet vermeye devam edecektir.

Son olarak bu çalışmanın önemini kavrayarak çalışmaya dahil olan, anket doldurarak, fikir ve öneriler geliştirerek, katkı sağlayan tüm limanlara teşekkür ederiz.

Türkiye Liman İşletmecileri Derneği- TÜRKLİM